

# 久米郡森林組合

# 広報 みどり

令和  
3年号

〒709-3717 岡山県久米郡美咲町原田3111-3 TEL(0868) 66-0053  
FAX(0868) 66-2539



## 目 次

*第25回通常総代会開催	2	*事業説明会の中止について	9
*ご挨拶	3	*木材市況	9
*新役員執行体制の決定	4	*イベント関連お知らせ	10
*新総代決定	5・6	*その他お知らせ	11
*造林補助金申請について	7・8	*おすすめ商品	12
*安全装備品の着用について	9	*支障木はお任せください	12



## 第25回 通常総代会開催

去る6月19日(土)、午前9時より美咲町林業センターにて、第25回通常総代会が、新型コロナウイルス感染症の緊急事態宣言のため、地区総代長の出席と書面議決により開催となりました。議事では、過半数である総代153名から書面議決書の提出があり、総代会は、総代定数199名の内、地区総代長による実出席5名、議決書153名、計158名の出席がありました。

議長に中央地区総代の大天嘉行氏を選任、議事に入り、執行部提案の各議案について慎重審議のもと、いずれも原案通り承認していただきました。

上程した議案は、次のとおりです。



### 第25回 久米郡森林組合通常総代会提出議案

- 第1号議案 令和2年度事業報告、計算書類(貸借対照表、損益計算書、剰余金処分案及び注記表)承認について
- 第2号議案 令和3年度事業計画設定について
- 第3号議案 令和3年度における借入金の最高限度額の決定について  
借入金の最高限度額を10,000万円以内とする。  
但し、日本政策金融公庫又は農林中央金庫からの転貸しのための借入金はこの限りでない。
- 第4号議案 令和3年度における組合員に対する貸付金最高限度額の決定について  
1組合員に対する貸付金最高限度額を1,000万円以内とする。  
但し、農林水産大臣が指定する資金に限る。
- 第5号議案 令和3年度1組合員の負担する債務保証の最高限度額及び事業年度内における債務保証の最高限度額の決定について  
1. 1組合員に対する債務保証の最高限度額を1,000万円とする。  
2. 事業年度内における債務保証の最高限度額を3,000万円とする。
- 第6号議案 令和3年度余裕金預入先の金融機関決定について  
農林中央金庫、晴れの国岡山農業協同組合、中国銀行、ゆうちょ銀行とする。
- 第7号議案 令和3年度各種手数料及び機械利用料の決定について
- 第8号議案 令和3年度理事及び監事の報酬決定について  
1. 令和3年度の理事12名に対する報酬額は628万円以内とし、各理事の報酬額については、その範囲内において理事会に一任されたい。  
2. 令和3年度の監事3名に対する報酬額は70万円以内とし、各監事の報酬額については、その範囲内において監事会に一任されたい。  
3. 役員報酬の支給時期、支給方法については、理事会・監事会に一任されたい。
- 第9号議案 定款及び定款附属書の一部改正について
- 第10号議案 久米郡森林組合役員選任について
- 付帯議決 1. 年度途中において事業計画の一部変更の必要が生じた場合には、事業運営に重大な影響を及ぼさない限り、理事会に一任する。  
2. 本日の誤字の訂正及び法令、その他の処分又はこれに基づく指示による必要な字句の修正をなすことを理事会に一任する。

## ご 挨拶

代表理事組合長 森 谷 豊

暑さが厳しくなりましたが、組合員の皆様方におかれましては、益々ご健勝にてお過ごしのこととお慶び申し上げます。日頃から組合運営に対しまして格別のご理解とご支援・ご協力を賜り心から感謝申し上げます。

この度、6月19日に開催されました第1回理事会において、代表理事組合長に再任され就任いたしました。引き続きよろしく願いいたします。

さて、昨年早々に発生した新型コロナウイルスの感染拡大は世界中で猛威を振るい人・物の流れの制限を余儀なくされ、需要の減退、生産活動の停滞により急激かつ大幅な景気後退となりました。国内に於いても感染拡大を防止する為、緊急事態宣言やまん延防止等重点措置が出されている状況ですが、未だに収束の目途が立たず予断を許さない状況にあります。

そのため昨年同様、第25回通常総代会は書面による議決と地区総代長のご出席にて開催することとなりましたが、各議案を慎重にご審議頂き、いずれも原案通りご承認賜り令和3年度への第一歩を踏み出すことが出来ました事は、一重に組合員皆様のお陰でございます。紙面をお借りしまして深くお礼申し上げます。

森林組合の経営の発展を実現し、山元への一層の利益還元を図ろうとする森林組合法が昨年5月に改正され本年4月に施行されました。戦後造林した人工林の多くが本格的な利用期を迎える中で、これらの森林資源を循環利用し山村に産業と雇用を生み出す「林業の成長産業化」には地方創生の観点からも大きな期待が寄せられています。こうした「林業の成長産業化」の一翼を担う森林組合に課せられた責務は非常に大きいと考えております。販売事業の強化を図り、素材の有利販売に努め、組合員の皆様への利益還元に努めてまいります。

しかし、今年度は更なる新型コロナウイルス感染拡大の影響により、森林組合を取り巻く環境は一層厳しい状況になると考えられます。地域林業の担い手として組合に課せられた責務を再認識し、役職員一丸となってこの難局を乗り越えるよう鋭意努力する所存でございますが、組合員の皆様をはじめ、関係機関のより一層のご支援・ご協力を賜りたくお願い申し上げます。

最後に組合員皆様方の益々のご健勝と、ご多幸をお祈りいたしまして、ご挨拶いたします。

## ◆ 新役員執行体制の決定 ◆

各地区より推薦された役員候補者が、6月19日の第25回通常総代会において承認され、理事会において役員執行体制及び代表理事の選任を行いました。

また、監事会で代表監事が互選されました。今後3年間、組合の運営にあたっていただきます。(以下敬称略)



## ◆新総代決定◆

総代選挙については、本年1月各選挙区において届出があり、新総代が決定されました。任期は、令和3年1月31日から令和6年1月30日までとなります。総代の皆様、よろしくお願いいたします。(敬称略)

### ◎中央地区(34名) …中央地区総代長 大天 嘉行

#### 《加美地区》 代表 谷口 豊

磯山 義之、松尾 克己、赤松 達典、岡部 幹雄、原本 彰、花房 康司、大賀 泰行  
太田 一正、金戸 宏司、重松 史郎、谷口 豊、黒瀬 昌司

#### 《三保地区》 代表 河村 勝司

坂手 太郎、玉木 正夫、黒瀬 光輝、河村 勝司、杉本 親美、甲元 厚

#### 《打穴地区》 代表 菅 一民

本田 治實、松岡 洋三、森谷 康弘、國宗 順、菅 一民、小枝 英勇、谷本 泰則  
左居 良祐

#### 《大埴和地区》 代表 大天 嘉行

平岡 栄、大倉 豊美、宮尾 正道、中山 照夫、釣田 元、芳賀 正典、大天 嘉行  
本田 毅

### ◎旭地区(41名) …旭地区総代長 大釜 環

#### 《倭文西地区》 代表 福島 一壽

飯田 功、飯田 範秀、松岡 宣之、結石 文貴、菅原 陽一、日並 明、杉原 誠  
大倉 幸司、森本 一雄、殊井 勝、岡田 公男、福島 一壽、福島 信

#### 《西川地区》 代表 村上 正造

佐藤 正馬、門札 紀雄、小倉 與一、香々美真一、宗近 嘉毅、村上 正造、篠原 正  
遠藤 数眞、杉 史生、河原 政廣

#### 《埴和地区》 代表 井上 太

黒田 實、矢木 政好、井上 太、西本 章義、河原 昭典、草地 博、杉山 正志  
氏平 武、安藤 哲、黒田 善文

#### 《江与味地区》 代表 大釜 環

黒木慎一郎、向井 耕一、難波 浩二、難波 芳英、足立 悟、石井 義崇、大釜 環  
津島 博道

### ◎柵原地区(36名) …柵原地区総代長 山下 和典

#### 《北和気地区》 代表 山下 和典

山本 泰示、福井 誠、萬代 哲司、山本 資、山下 和典、中村 隆重、高山 晴男  
見上 忠知、菊井 正光、山本 辰雄

#### 《南和気地区》 代表 難波 嗣治

常藤 篤夫、中西 一弘、難波 嗣治、福田 芳幸、森廣 賢治、伊藤 良和、赤堀 秀男

## 《飯岡地区》 代表 角南 拓史

重歳 和宏、角南 拓史、山本 昌文

## 《吉岡地区》 代表 萩原 正美

藤井 俊夫、川上 功、林田 誠、磯山 喜典、河原 正己、萩原 正美、萬戸 秀城  
梅川 聡、直原 茂芳、米戸 術子

## 《本庁地区》 代表 鈴鹿 春夫

梶尾 陽介、鈴鹿 春夫、平賀 義男、岡田 康則、福田源太郎、尾島 修平

## ◎久米南地区 (55名) …久米南地区総代長 恒 弘 平 衛

## 《弓削地区》 代表 恒弘 平衛

榊原 東一、経広 孝、経広 誠治、恒弘 平衛、高山 保徳、片山 啓二、片山 憲一  
岡沢 稔、大家 信光、小坂 博道、中島 清治、片山 重信、片山 主、家本 和三  
山本 武美、森脇 丈晴、小分坂 実、杉本 逸男、本多 繁文、梶谷 典男、宮地 甫守  
延原 國男

## 《誕生寺地区》 代表 杉本 幹夫

杉山 美明、石井 光治、久國 宰、菅原 正夫、中島 康文、杉本 幹夫、平野 勝美  
八幡 勝義、直本 哲夫、山本 善章、池田 基、杉山 勝之

## 《竜山地区》 代表 森下 孝

藤井 孝憲、森尾 信行、森下 孝、杉山 修一、佐々木雅子、杉山 慎吾、光元 一郎  
高城 正一

## 《神目地区》 代表 小坂 守

小坂 守、徳方 孝行、橋本 真也、赤本 正志、中力 均、中力 久志、田渕 光之  
青山 芳則、青山 卓二、重松 睦雄、光延 堅志、政近 剛、池田 久夫

## ◎久米地区 (33名) …久米地区総代長 大 塔 毅

## 《大井西》 代表 原田 豊

北 升、小福田幸雄、太田 泰司、松坂 親兵、原田 豊、小福田 悟、高柳 泰雄

## 《大井東》 代表 松岡 賢明

藤木 忠征、岡田 充雄、藤堂 正幸、藤木 春幸、松岡 賢明、松岡 久司

## 《倭文中》 代表 可児 純孝

八木 秀治、青草 勝、氏平 正志、本松 仁志、可児 純孝、田村 篤、岡田 勲

## 《倭文東》 代表 松岡 幹雄

森次 晃、松岡 幹雄、梅田 興一、吉井 俊光、岸川 吉宏、小郷 弘之

## 《大倭・久米》 代表 大塔 毅

国米 順次、國米 茂樹、藤本 晴男、小林 雄作、井上 博勝、大塔 毅、勝浦 正彦



## 造林補助事業における実施注意点について

- ①間伐、保育間伐 … 間伐率は30%（3本に1本伐採）が目安、区域全体的に37%を超えると対象外となる。  
選木（作業前に切る木全てにテープを巻く）すると補助単価が変わる。  
5, 6本連続して木が残らないように、区域内、満遍なく伐採を行うこと。
- ②枝打ち …… 枯れ枝のみの枝打ちは補助対象外となり、生きた枝を1m以上打つこと。  
区域内の立木はすべて枝打ちすること。
- ③作業道開設 …… 盛土は30cmの層毎に転圧し、枝葉・幹等残材を入れこまないこと。  
作業完了後には、盛土・路体を転圧し、素掘りの横断排水等を作設すること。
- ④人工造林 …… 植栽間隔は1.8m（3000本/ha）、2.0m（2500本/ha）、2.2m（2000本/ha）で測りながら植栽をおこなうこと。検査時に20%以上枯れていると対象外となる。
- ⑤全体 …… 0.01ha（100㎡）以上の施業していない区域、造林木がない区域は除地扱いとなる。また、既設道が区域内にある場合は、除地扱いとなる。

### 令和3年度造林公共事業における 作業種別補助金配布表

（代理申請、R3.2.四半期による）

作業要件	搬出材積	パターン①	パターン②	パターン③
		補助金額(円/ha)	補助金額(円/ha)	補助金額(円/ha)
搬出間伐	10m <sup>3</sup> 未満	42,810	48,257	64,446
定性・選木なし・車両系 間伐率35%	40～50m <sup>3</sup>	195,320	216,502	274,753
	80m <sup>3</sup> ～	336,937	372,644	469,930
除伐(11～25年)	・林内不要木全刈	70,649	79,122	103,027
保育間伐(11～35年)	・間伐率30%目安 選木なし	49,467	55,519	73,524
下刈(単層林)(～5年)	・10月以降は対象外	82,753	93,042	120,427
下刈(複層林)(～5年)	・6年生以降は、組合要確認	68,228	77,306	100,758
枝打(2m以上)(11～30年)	・生きた枝を1m以上打ち上げる	78,517	88,200	114,375
枝打(3m以上)(11～30年)	・林内全部打つ	96,673	108,172	139,339
雪起こし(600～900本)	・麻ひもや竹串など資材を使って造林木を 起こす	2,262	4,077	9,221
雪起こし(1500～1800本)		31,311	34,942	47,803
雪起こし(3000本以上)		79,122	86,990	112,862
再造林 人工林伐跡 原野・採草地 水田転換	少花粉ヒノキ2年(3000本)	108,840	159,677	339,222
	スギ2年(3000本)	148,438	136,334	317,943
	抵抗性アカマツ(60上)4000本	210,814	248,336	422,816
	ヤマザクラ(60上)2000本	76,107	103,341	263,562
拡大造林 低質広葉樹林 雑木伐跡	少花粉ヒノキ(3000本)	331,554	386,022	635,733
	少花粉スギ2年(3000本)	371,152	425,620	696,907
	抵抗性アカマツ(60上)4000本	433,528	493,442	743,905
	ヤマザクラ(60上)2000本	298,216	347,842	583,858
森林作業のための作業道開設(単県事業)	幅員2.0～3.0m	725	725	725

（注）作業道補助は国庫事業もありますが、森林の勾配（断面）により補助金変動します。

- ①上記の表は、森林所有者様が事業の主体となり作業する場合です。森林組合に任せていただくこともできますので、ご相談ください。
- ②補助金標準単価、苗木単価、手数料率の変動や別途作業費用がかかる場合は、配布金額が変動しますので、予めご了承ください。
- ③上記金額は補助金から組合事務手数料・調査費を差し引いた手取り金額になります。
- ④林業事業者の作業者が、社会保険等（雇用契約、労災、厚生年金、健康保険、退職金共済）に加入していることが分かる書類があれば、状況により間接費（0～31%）を計上できます。



## 造林補助金申請時の写真提出について（お願い）

森林所有者様自身で作業し、造林補助金事業を活用する場合、下記の通り作業種毎に写真が必要になりますので、作業完了時、補助金申請時に提出くださいますようお願いいたします。

（下記、写真撮影例参考）

### ①人工造林（再造林・拡大造林）



作業前



同じ位置から

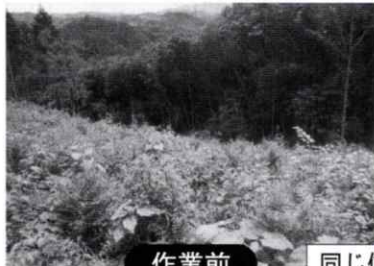
作業完成



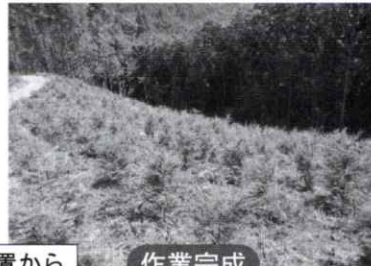
作業中

※伐採前の木が立っている写真、広く植栽したことがわかる写真、苗木や袋、ポール（さし）等が見える写真

### ②下刈り



作業前



同じ位置から

作業完成



作業中

※作業完成は、刈った草が枯れてから撮影が好ましい、作業中は造林地内で苗木と人と刈払機が映るように

### ③間伐・搬出間伐



作業前



同じ位置から

作業完成



作業中

※完成は切った株が見えるように、作業中は伐採中、重機による木材搬出、木材土場積降、トラック積込が必要

#### （注意事項）

- ・ヘルメットは必ず着用し、作業種に応じて、刈払機肩バンド、防護ズボン、チャップスを必ず着用してください。
- ・L版用紙にプリントし提出していただくか、デジカメで撮影し、その画像データを事務所に持参いただければ、データを抜き取りします。（位置情報のついたデータが好ましい）
- ・写真は、作業前3枚以上、作業完成3枚以上、作業中3枚以上、数多く撮影してください。
- ・一人作業中の撮影は、使用した道具（刈払機、手のこ、梯子等）を置いて作業風景と一緒に撮影してください。



## ■安全装備品の着用について

2019年8月1日より、チェーンソー使用時にチャップスや防護ズボンの着用が、全業種（林業、造園業、土木工等）で必要になっております。また、伐木作業時における労働災害が一番多く、ヘルメットはもちろんのこと、フェイスガード、保護メガネ、防振手袋、イヤマフ（耳栓等）等の保護具の着用を推進しています。つきましては、労働災害や事故のない森林作業が行えるよう、今一度安全装備について見直してみませんか。



チャップス



多機能ヘルメット



防振手袋

## ■令和3年度 事業説明会の中止について

例年、各地区にて森林組合事業及び造林関係事業に関する説明会を行っていましたが、新型コロナウイルス感染拡大防止のため、本年度も開催しないことといたしました。 森林整備、森林経営、支障木伐採等についてのご相談・お見積りは、個別でお受けしますので、お気軽にご連絡ください。

## ■岡山県森林組合連合会

### 津山木材共販所 木材市況 (7/16)

(単位：千円/㎥)

ヒノキ3m	大 曲	小 曲	直	ヒノキ4m	大 曲	小 曲	直
13下	10	10	12	13下	—	—	12
14	—	9	17	16~18	14	40	42
15~16	25	33	46	20~22	14	36	38
18~20	25	33	42	24~28	14	36	38
22上	—	27	31	30上	14	36	38
スギ3m	大 曲	小 曲	直	スギ4m	大 曲	小 曲	直
13下	—	—	9	13下	—	—	9
14~16	—	14	—	14~16	—	—	12
18~20	—	14	—	18~20	8.5	10.5	12
22~28	—	14	—	22~28	8.5	10.5	12
				30上	8.5	10.5	12

市況概況：ウッドショックの影響で並材の価格が強い状況です。この価格は、国内外の木材需要により大きく変動するので、注視が必要です。

11/9(火)には、第33回岡山県民有林優良材展示コンクール、12/22(水)には、久米郡森林組合特別市を開催しますので、木材の出荷をお願い致します。

## ★お申し込みお待ちしております！

### 令和3年度「おかやま共生の森・柵原」保育のつどい

本年度も下記日程にて開催予定です。ご興味がある方はもちろん、お友達やお子さま、お孫さまなど誘って参加してみたい方はぜひお気軽にお申し込み、お問い合わせください。



間伐材で遊び場づくり、  
楽しかったよ



苔を探して！  
テラリウムに挑戦!!

#### ◆令和3年度 実施予定

開催場所	日時	企画内容（予定）
エイコンパーク (美咲町書副地内)	令和3年9月25日(土) (予備日) 10月2日(土)	広葉樹整備・間伐体験 プレーパークづくり
	令和3年12月11日(土) (予備日) 12月12日(日)	間伐体験・枝打ち体験 原木キノコ植菌

### 令和3年度 美咲町1日林業体験会の開催

本年度も下記日程にて開催予定です。林業に従事したい方、自分の山の整備の仕方を知りたい方など、興味のある方はぜひお気軽にお申し込み、お問い合わせください。



チェーンソー  
重機操作体験



林業の説明  
意見交換会

#### ◆令和3年度 実施予定

開催場所	日時	体験内容
久米郡内 間伐等施業地	令和3年10月9日(土) 令和3年11月28日(日)	伐採体験・重機操作体験 意見交換会等

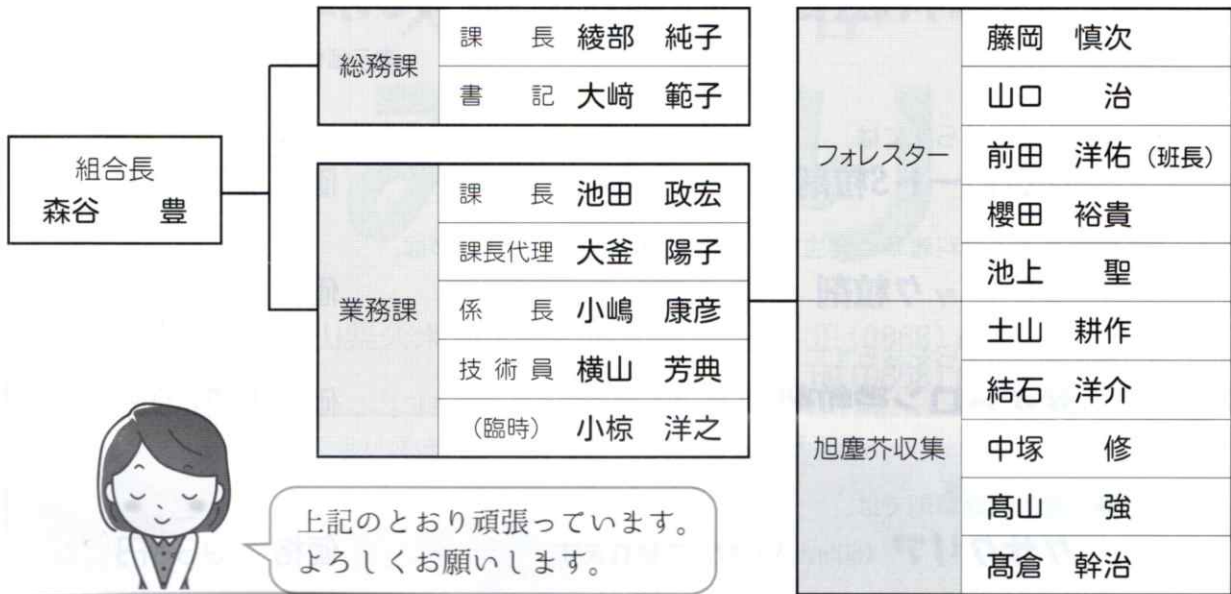
#### ◆申し込み方法

住所・氏名・生年月日・血液型・昼食（共生の森のみ有無を添えて600円）

FAX 0868-66-2539 または TEL 0868-66-0053 久米郡森林組合まで



## ●久米郡森林組合 職員配置図



上記のとおり頑張っています。  
よろしくお願いします。

### お酢は発酵食品？

ちょっと一息  
健康情報

イメージがあまりないですが、お酢は発酵食品であり、最古の調味料といわれています。血糖値の上昇を抑え、動脈硬化を予防し、血液をサラサラにする。ドリンクや料理に活用して、健康になりましょう！  
大きじ1~2杯を毎日続けるのがおすすめです!!

### 森林保険加入申し込み受付中

加入できる森林は、人工林施業により造成した森林及び育成天然林施業により造成した森林を対象としており、どなたでもお申込みいただけます。

対象となる災害は、**火災、風害、水害、雪害、干害、凍害、潮害噴火災**となります。

保険料は見積をしますので、施業地、樹種林齢、面積をお知らせください。

なお、加入手続きには約1カ月の期間が必要となります。お申込み、ご相談は、

#### ●久米郡森林組合

TEL 0868-66-0053

FAX 0868-66-2539 まで

インターネットで調べる場合は

「森林保険」で検索して下さい。

森林保険

検索

(注) 60年生以上の森林の加入は、保険金の支払い金額が市場価格との関係で見積金額と異なる場合があります。

### 手続忘れていませんか

組合員様が亡くなられたり、出資金を譲渡したいときは、届出をお忘れなく。

森林組合の組合員資格の変更手続きが必要となりますので、印鑑を持って組合までお出ください。

なお、組合員様死亡の場合の名義変更は90日以内をお願いします。

※所有山林の名義変更ではありません。

### 編集後記

表紙写真は、美咲町王子地区の人工林から職員の横山が撮影したものです。山も人も時間をかけて大きくなりますが、子どもの成長と同じで手をかけるといい木が育ち、成長も楽しみになります。自然災害が多くなっていますが、すくすくと育ってほしいものです ㊦

## 森林組合の購入品おすすめ商品

(表示価格は、税込み価格です。)

- 1 ●竹・笹を枯らすには、  
**クレートS粒剤** (5Kg入) ※印鑑が必要 価格 2,640円
- 1年生イネ科雑草に発生前から生育期まで使用できるのは、  
**フレノック粒剤** (2.5Kg入) 価格 5,291円
- くず・かづらを枯らすには、  
**ザイトロン微粒剤** (5Kg入) 葉に露があるときに。 価格 5,280円  
※アミン液やケイピン等ほかの薬剤もあります。
- 一般的な除草剤では、  
**クサクリア** (500ml入) 根まで枯れます。 価格 935円
- 長期間雑草の発生を抑え、イシクラゲにも適用拡大！  
**カーメックス顆粒水和剤** (300g入) 価格 3,366円
- 3 ●虫よけでは、  
**森林香** (30巻入) 効力アップ！屋外作業の強い味方 価格 1,430円  
**携帯防虫器** (森林香用) 価格 990円
- 2 ●各種取り揃えています。  
**チップソー・草刈刃** 例えば、チップソー2枚入り 価格 1,980円
- 4 ●ご家庭での栽培も容易にできます。  
**もりのきのこ** 1,000駒入 12月頃入荷予定 予定価格 3,641円  
500駒入 予定価格 1,991円

その他、鎌やノコギリなどの山林資材がありますので、ぜひ気軽にお立ち寄りください。  
 なお、仕入の状況により、価格は変動することがあります。

### 支障木の伐採はお任せください

家や墓地などにかかる危ない支障木に困っていませんか？  
 森林組合では、森林整備だけでなく支障木の枝切り、伐採作業も行っています。まずは、現場を確認して見積もりしますので、電話0868-66-0053までお気軽にご相談下さい。



支障木伐採の作業例

